



Sage Business Sync

Guide d'utilisation

Propriété & Usage

Tout usage, représentation ou reproduction intégral ou partiel, fait sans le consentement de Sage est illicite (Loi du 11 Mars 1957 - Loi du 3 Juillet 1985). Ils constitueraient une contrefaçon sanctionnée par les articles 425 et suivants du Code Pénal.

Tous droits réservés dans tous pays.

Logiciel original développé par Sage.

Documentation Sage.

Toute utilisation, à quelque titre que ce soit, non autorisée dans le cadre de la convention de licence, est strictement interdite sous peine de sanctions pénales (Loi du 3 Juillet 1985, Art. 46).

Conformité & Mise en garde

Compte tenu des contraintes inhérentes à la présentation sous forme de manuel électronique, les spécifications visées dans la présente documentation constituent une illustration aussi proche que possible des spécifications.

Il appartient au client, parallèlement à la documentation, de mettre en œuvre le progiciel pour permettre de mesurer exactement l'adéquation de ses besoins aux fonctionnalités.

Il est important, pour une utilisation sûre et opérationnelle du progiciel, de lire préalablement la documentation.

Evolution

La documentation correspond à la version référencée. Entre deux versions, des mises à jour du logiciel peuvent être opérées sans modification de la documentation. Toutefois, un additif peut être joint à la documentation existante pour présenter les modifications et améliorations apportées à ces mises à jour.

Les noms de produits ou de sociétés, toute image, logo ou représentation visuelle mentionnés dans ce document ne sont utilisés que dans un but d'identification et peuvent constituer des marques déposées par leurs propriétaires respectifs.

SAGE SAS - Société par Actions Simplifiée au capital social de 500.000 euros

Siège social : le Colisée II, 10 rue Fructidor 75834 Paris Cedex 17

R.C.S. Paris 313 966 129 - Code APE 5829C.

La société Sage est locataire gérante des sociétés Sage FDC, Euratec, Ciel, Adonix et XRT.

Sommaire

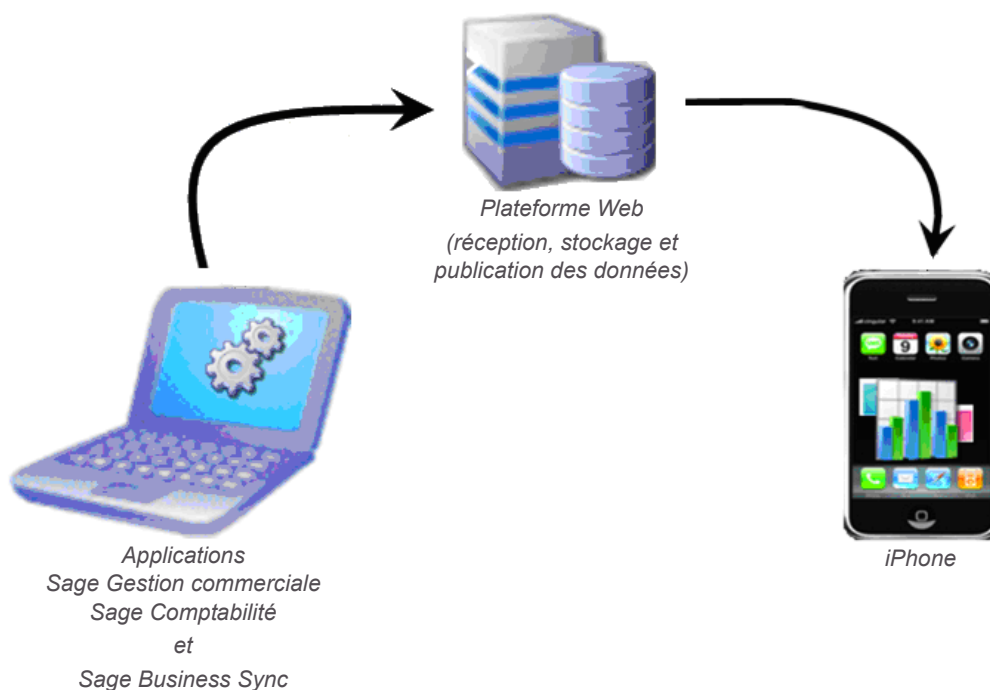
Généralités	4		
Installation de Sage Business Sync, pré-requis et mise en place	5		
Pré-requis	5		
Configuration et pré-requis.....	5		
Compatibilité avec les bases Sage 100 Windows.....	5		
Procédure d'installation	6		
Démarrage et mise en place de la publication ..	7		
Description de Sage Business Sync.....	8		
Vue synthétique des étapes.....	8		
Paramètres à mettre en place	9		
• Étape 1 : Enregistrez les paramètres de connexion au portail Sage.....	9		
• Étape 2 : Enregistrez les paramètres d'accès aux bases de données de gestion	10		
• Étape 3 : Enregistrez les paramètres de connexion à Internet.....	11		
• Étape 4 : Enregistrez les paramètres de publication.....	12		
Identification des sociétés et des vues publiées	13		
Paramétrage d'une société	13		
• Étape 1: Identifiez la société à publier	13		
• Étape 2 : Identifiez les informations à publier	14		
Modification des paramètres société.....	14		
		Identification des utilisateurs	15
		Paramétrage des utilisateurs	15
		• Étape 1: Identifiez les utilisateurs ayant accès aux données publiées	15
		• Étape 2 : Identifiez les vues accessibles pour l'utilisateur	16
		Modification des utilisateurs	17
		L'assistant de publication de Sage Business Sync	18
		Journal de publication	19
		Intégration dans une console MMC	20

Généralités

Sage Business Mobile permet à tout utilisateur équipé d'un **iPhone**, **iPad** ou **iPod touch** de Apple de consulter les indicateurs-clés de l'entreprise.

Sage Business Sync permet d'extraire et publier ces données sur la plateforme Sage. L'application :

- contrôle les droits de l'utilisateur à publier ses données,
- gère les autorisations de publication : sociétés, utilisateurs et données,
- extrait et envoi des données sur demande,
- permet d'automatiser et planifier les tâches d'extraction et publication.



Installation de Sage Business Sync, pré-requis et mise en place

Pré-requis

Configuration et pré-requis

Sage Business Sync s'installe sur les postes équipés au minimum de :

- Windows XP SP3,
- Windows 2003 SP2,
- Windows Vista,
- Windows Seven,
- Windows 2008,



Recommandations !

L'installation de Sage Business Sync doit être effectuée sur le Poste Serveur, avec le compte Administrateur. Cela permet, grâce aux paramètres de sécurité liés, de protéger la publication des données de l'entreprise.

Compatibilité avec les bases Sage 100 Windows

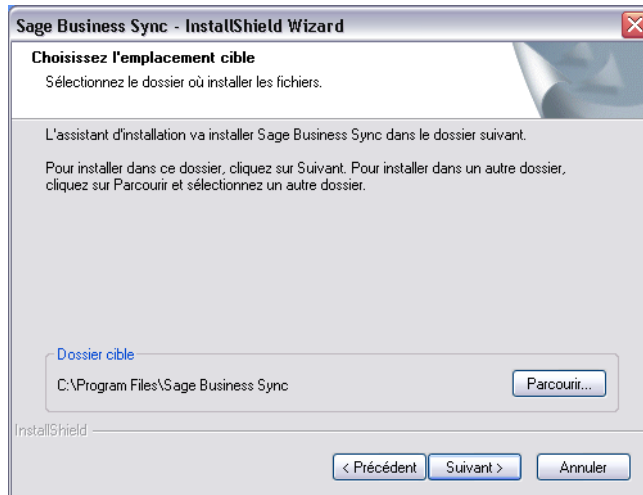
Le composant permet d'extraire les données des applications:

- Sage 100 Comptabilité Windows à partir de la version 16.00,
- Sage 100 Gestion commerciale Windows à partir de la version 16.00,
- Sage 100 Comptabilité pour SQL Server à partir de la version 16.00,
- Sage 100 Gestion commerciale pour SQL Server à partir de la version 16.00.

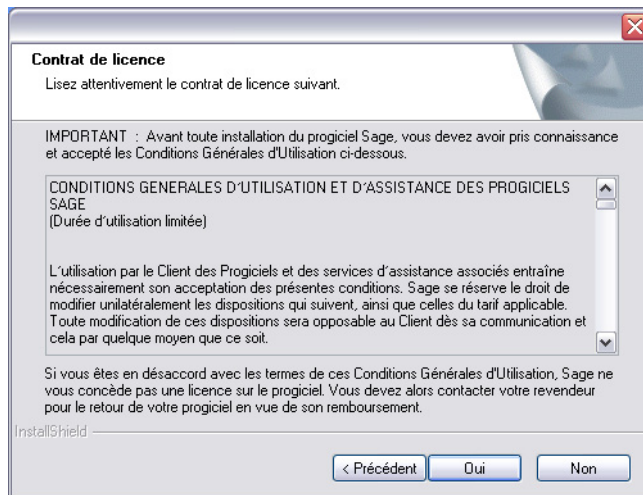
D'une manière générale, la mise à jour de **Sage Business Sync** doit être effectuée à chaque version majeure des applications Sage avec changement de base.

Procédure d'installation

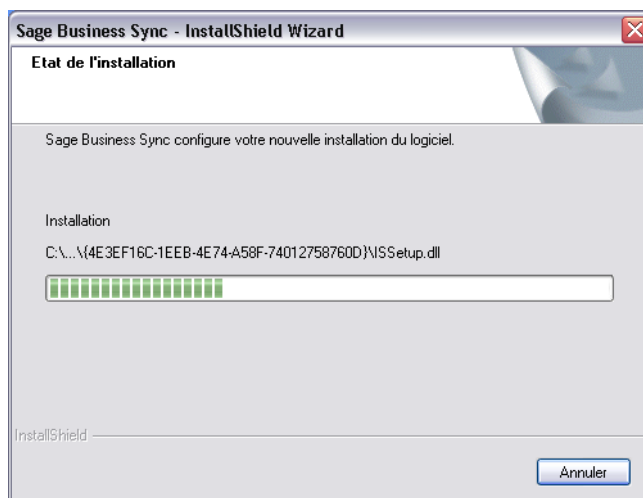
Sur la fenêtre «Bienvenue dans l'installation de l'application», cliquez sur [Suivant >].



Cliquez sur [Suivant >] pour installer l'application dans le dossier proposé par défaut.
Le bouton [Parcourir...] permet de changer de dossier d'installation.



Validez ensuite les **Conditions Générales d'Utilisation** pour poursuivre l'installation.



A l'issue de la procédure, un message vous indique que l'installation est terminée.

Démarrage et mise en place de la publication

Démarrez l'application **Sage Business Sync** par le menu :

démarrer / Programmes / Sage / Sage Business Sync

Avant de publier vos données sur la plateforme, un certain nombre de paramètres doit être mis en place :

Etape	Où ?
<p>Paramétrez vos identifiants de connexion au portail.</p> <p>Veillez vous munir des Code client et Mot de Passe communiqués par Sage à l'issue de votre référencement logiciel.</p>	<p>Paramètres / Paramètres de connexion / Volet [Identifiants Portail Sage].</p> <p>Voir «Étape 1 : Enregistrez les paramètres de connexion au portail Sage», page 9.</p>
<p>Paramétrez le compte Administrateur habilité à se connecter aux fichiers de gestion.</p> <p>Cet utilisateur doit obligatoirement appartenir au groupe Administrateurs. De plus, il doit exister dans tous les fichiers que vous souhaitez publier (même Code Utilisateur et même Mot de passe).</p>	<p>Paramètres / Paramètres de connexion / Volet [Connexion aux fichiers de gestion].</p> <p>Voir «Étape 2 : Enregistrez les paramètres d'accès aux bases de données de gestion», page 10.</p>
<p>Vérifiez vos paramètres de connexion Internet.</p> <p>Les données sont envoyées via Internet sur la plateforme Sage. Il est possible soit d'utiliser la configuration proxy par défaut du poste, soit définir l'adresse et le port, ainsi que les paramètres de connexion Internet (Utilisateur et Mot de passe).</p>	<p>Paramètres / Paramètres proxy.</p> <p>Voir «Étape 3 : Enregistrez les paramètres de connexion à Internet», page 11.</p>
<p>Référez les sociétés dont vous souhaitez publier les indicateurs-clés (vues).</p> <p>Vous devez ensuite définir les emplacements et noms des fichiers comptable et commercial, ainsi que les vues publiées par société.</p>	<p>Sociétés</p> <p>Voir «Identification des sociétés et des vues publiées», page 13.</p>
<p>Référez les utilisateurs.</p> <p>Il s'agit de paramétrer les utilisateurs disposant d'un support mobile, autorisés à consulter les données ainsi que les vues par société.</p>	<p>Utilisateurs</p> <p>Voir «Identification des utilisateurs», page 15.</p>
<p>Planifiez la périodicité d'extraction et publication des données sur la plateforme</p> <p>Vous pouvez définir la périodicité de mise à jour automatique des données sur la plateforme.</p>	<p>Paramètres / Planification de la publication.</p> <p>Voir «Étape 4 : Enregistrez les paramètres de publication», page 12</p>

Un assistant vous permet de lancer manuellement la publication de vos données sur la plateforme. Il permet en outre de vérifier que l'ensemble des paramètres nécessaires à la publication sont bien définis. Nous vous recommandons de l'utiliser la première fois avant de planifier cette tâche.

Le chapitre suivant détaille les différentes fenêtres de paramétrage.

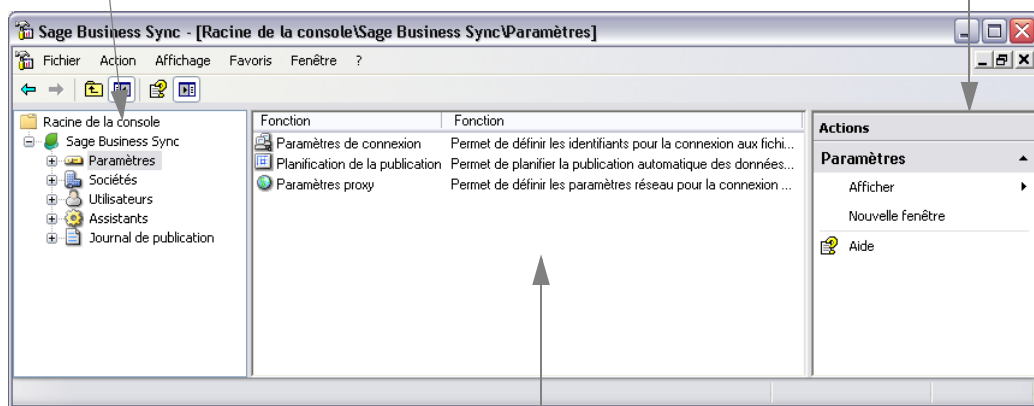
Description de Sage Business Sync

La fenêtre de l'application est composée de trois parties :

- 1 . Organisation de la Console sous forme de dossiers
- 2 . Fonctions accessibles
- 3 . Actions possibles

*Organisation de la Console
sous forme de dossiers*

Actions possibles



Fonctions accessibles

Les pages suivantes vous présentent les fenêtres de **Sage Business Sync**.

Vue synthétique des étapes

[«Paramètres à mettre en place»](#)

- [«Étape 1 : Enregistrez les paramètres de connexion au portail Sage», page 9](#)
- [«Étape 2 : Enregistrez les paramètres d'accès aux bases de données de gestion», page 10](#)
- [«Étape 3 : Enregistrez les paramètres de connexion à Internet», page 11](#)
- [«Étape 4 : Enregistrez les paramètres de publication», page 12](#)

[«Identification des sociétés et des vues publiées»](#)

- [«Étape 1: Identifiez la société à publier», page 13](#)
- [«Étape 2 : Identifiez les informations à publier», page 14](#)

[«Modification des paramètres société»](#)

- [«Étape 1: Identifiez les utilisateurs ayant accès aux données publiées», page 15](#)
- [«Étape 2 : Identifiez les vues accessibles pour l'utilisateur», page 16](#)

[«Paramètres à mettre en place»](#)

- [«Étape 1 : Enregistrez les paramètres de connexion au portail Sage», page 9](#)
- [«Étape 2 : Enregistrez les paramètres d'accès aux bases de données de gestion», page 10](#)
- [«Étape 3 : Enregistrez les paramètres de connexion à Internet», page 11](#)
- [«Étape 4 : Enregistrez les paramètres de publication», page 12](#)

Paramètres à mettre en place

Les paramètres sont regroupés sous le dossier «Racine de la console / Sage Business Sync / Paramètres».

1. [«Étape 1 : Enregistrez les paramètres de connexion au portail Sage», page 9](#)
2. [«Étape 2 : Enregistrez les paramètres d'accès aux bases de données de gestion», page 10](#)
3. [«Étape 3 : Enregistrez les paramètres de connexion à Internet», page 11](#)
4. [«Étape 4 : Enregistrez les paramètres de publication», page 12](#)

Étape 1 : Enregistrez les paramètres de connexion au portail Sage

Le volet «Identifiants Portail Sage» vous permet de renseigner les **codes d'identification** qui vous ont été communiqués lors de votre **référencement**. Pour l'ouvrir :

1. Cliquez sur Paramètres / Paramètres de connexion / Ouvrir
2. Cliquez sur l'onglet «Identifiants Portail Sage»

The screenshot shows a dialog box titled "Paramètres de connexion" with a close button (X) in the top right corner. It has two tabs: "Identifiants Portail Sage" (selected) and "Connexion aux fichiers de gestion". Below the tabs, there is a message: "Veuillez saisir votre numéro de client et votre mot de passe pour vous connecter au Portail Sage." Underneath, there is a section titled "Identifiants Portail Sage" containing three input fields: "Numéro de client" (containing "NUMCCLT2010"), "Mot de passe" (masked with dots), and "Confirmer le mot de passe" (masked with dots). At the bottom of the dialog are "OK" and "Annuler" buttons.

Saisissez votre numéro de client et votre mot de passe de connexion au portail Sage.

Étape 2 : Enregistrez les paramètres d'accès aux bases de données de gestion

Le volet «Connexion aux fichiers de gestion» vous permet de renseigner les identifiants d'accès de l'utilisateur habilité à se connecter aux bases de données.



Attention ! Cet utilisateur doit être identifié comme :

- **Administrateur**
- **utilisateur de chacune des sociétés dont les données seront publiées (avec le même Code utilisateur et le même Mot de passe).**

Pour ouvrir ce volet :

1. Cliquez sur Paramètres / Paramètres de connexion / Ouvrir
2. Cliquez sur l'onglet «Connexion aux fichiers de gestion»

Paramètres de connexion

Identifiants Portail Sage Connexion aux fichiers de gestion

Veuillez saisir le nom d'utilisateur et le mot de passe communs à l'ensemble de vos sociétés.

Identifiants aux fichiers de gestion

Nom de l'utilisateur NOMUTILISATEUR

Mot de passe ●●●●●●●●●●

Confirmer le mot de passe ●●●●●●●●●●

OK Annuler

Saisissez votre nom d'utilisateur et mot de passe d'accès au logiciel Sage.

Étape 3 : Enregistrez les paramètres de connexion à Internet

La fonction «Paramètres proxy» vous permet de définir les paramètres réseau pour votre connexion à Internet. En effet, les données sont envoyées via Internet sur la plateforme Sage.

Il est possible :

- soit d'utiliser la configuration proxy par défaut du poste,
- soit définir l'adresse et le port, ainsi que les paramètres de connexion Internet (Utilisateur et Mot de passe).



Dans un réseau d'entreprise, le proxy a pour fonction de relayer, filtrer et sécuriser les informations qui circulent entre votre ordinateur (poste client) et le serveur. Votre administrateur système vous renseignera sur ce point.

Pour enregistrer ces paramètres :

- 1 . Cliquez sur Paramètres / Paramètres proxy
- 2 . Cliquez sur Ouvrir

Paramètres de connexion à Internet

Dans le cadre d'une utilisation réseau, veuillez renseigner les paramètres du proxy et de connexion interne.

Paramètres du proxy

Utiliser la configuration du proxy par défaut

Utiliser la configuration du proxy suivante :

Adresse Port

Paramètres de connexion internet

Identifiant

Mot de passe

Confirmer le mot de passe

OK Annuler

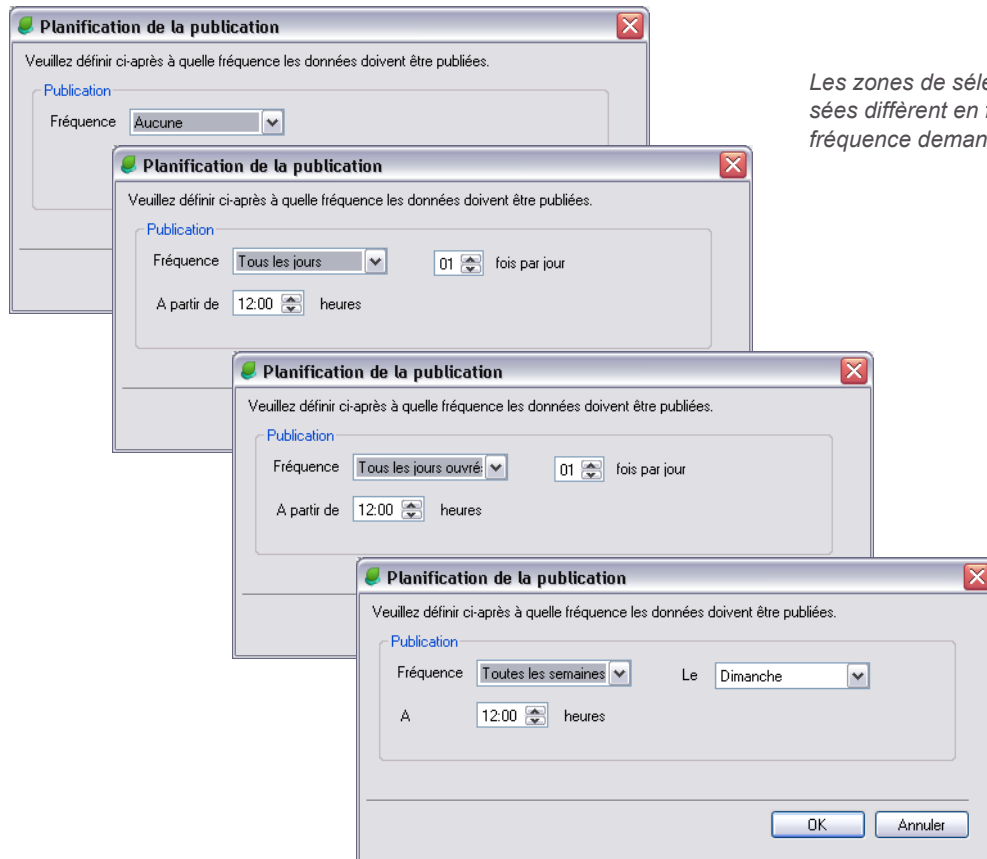
Vous sélectionnez la configuration du proxy (voir votre administrateur système) à utiliser :

- la configuration par défaut,
- une adresse spécifiée, un port, l'identifiant et le mot de passe de l'utilisateur autorisé à se connecter.

Étape 4 : Enregistrez les paramètres de publication

L'objectif de cette étape est de planifier la publication des informations qui seront extraites de votre base de données Sage Gestion Commerciale ou Sage Comptabilité.

- 1 . Cliquez sur Paramètres / Paramètres de la publication
- 2 . Cliquez sur Ouvrir



Précisez :

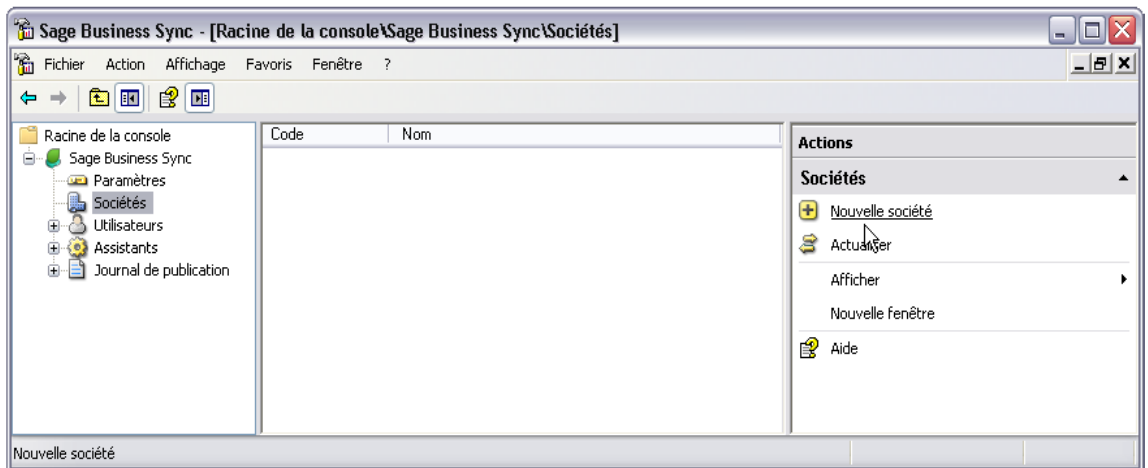
- 1 . la fréquence de publication :
 - aucune
 - tous les jours
 - tous les jours ouvrés
 - toutes les semaines
- 2 . le cas échéant, le nombre de fois par jour.
- 3 . à partir d'une heure indiquée et avec un intervalle de x heures si la publication est demandée plusieurs fois par jour.

Identification des sociétés et des vues publiées

Vous devez référencer les sociétés dont vous souhaitez publier les données (vues).

Vous identifiez une société par les sélections suivantes :

- sélection du fichier des données comptables à publier
- sélection du fichier des données commerciales à publier
- sélection des informations (issues de ces fichiers) à publier



Paramétrage d'une société

Étape 1: Identifiez la société à publier

Pour identifier la société dont les données sont publiées :

- 1 . Cliquez sur Sociétés / Nouvelle société
- 2 . Cliquez sur l'onglet « Identification »

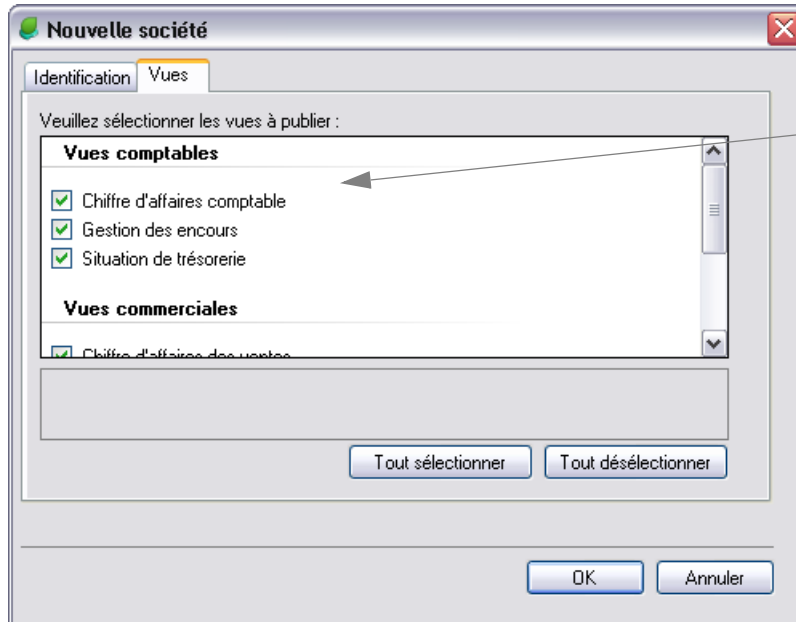
Une société est identifiée par :

- un numéro de dossier (caractères alphanumériques majuscules) et une Raison sociale.
- un fichier comptable lié
- un fichier commercial lié.

Étape 2 : Identifiez les informations à publier

Pour sélectionner les informations (vues) à publier :

- 1 . Cliquez sur l'onglet «Vues»
- 2 . Cochez la case des informations à publier pour la société.



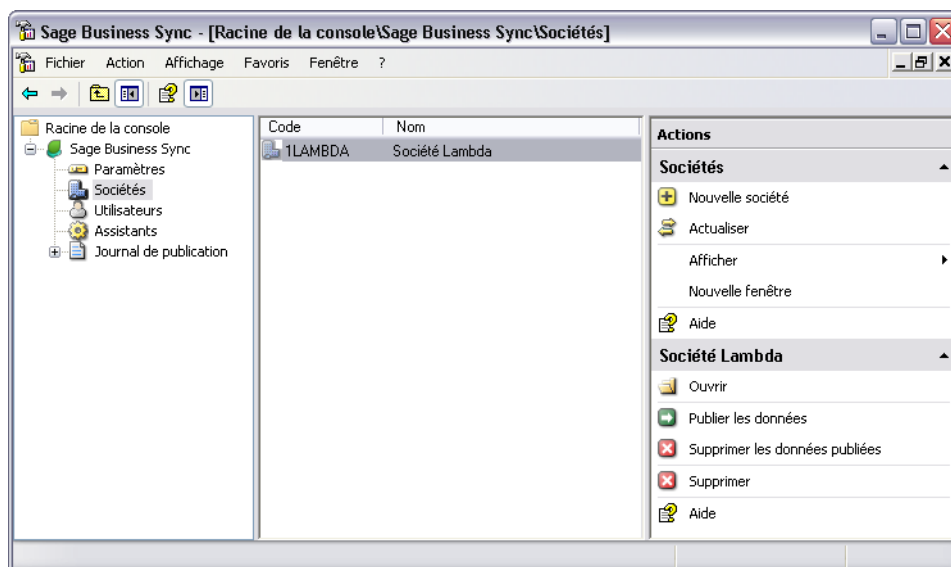
Cochez la case des informations à publier pour la société :

- vues comptables, et
- vues commerciales

Modification des paramètres société

Pour modifier les paramétrages réalisés :

- 1 . cliquez sur Société
- 2 . sélectionnez la société dans la partie centrale de la fenêtre
- 3 . sélectionnez l'opération à réaliser dans la partie Actions de la fenêtre



Vous pouvez alors, dans la partie Actions, choisir :

- Ouvrir : la fenêtre d'identification de la société et des données publiées apparaît -voir [«Identification des sociétés et des vues publiées», page 13](#)
- Publier les données : les données sont envoyées vers la plateforme Web
- Supprimer les données publiées : les données ayant fait l'objet de la dernière publication sont supprimées de la plateforme Web
- Supprimer : vous supprimez la société sélectionnée ainsi que les données publiées

Identification des utilisateurs

Vous identifiez ici les utilisateurs des mobiles qui auront accès aux données publiées.

Paramétrage des utilisateurs

Étape 1: Identifiez les utilisateurs ayant accès aux données publiées

Pour identifier la société dont les données sont publiées :

- 1 . Cliquez sur Utilisateurs / Nouvel utilisateur
- 2 . Cliquez sur l'onglet «Identification»

Dans le volet «Identification», vous identifiez chaque utilisateur par :

- son nom,
- et ses paramètres de connexion qu'il utilisera pour se connecter à partir de son support mobile pour consulter les vues autorisées.

Nouvel utilisateur

Identification Vues

Veuillez identifier l'utilisateur ayant accès aux données publiées.

Nom

Paramètres de connexion

Identifiant

Mot de passe

Confirmer le mot de passe

OK Annuler

Un utilisateur est identifié par :

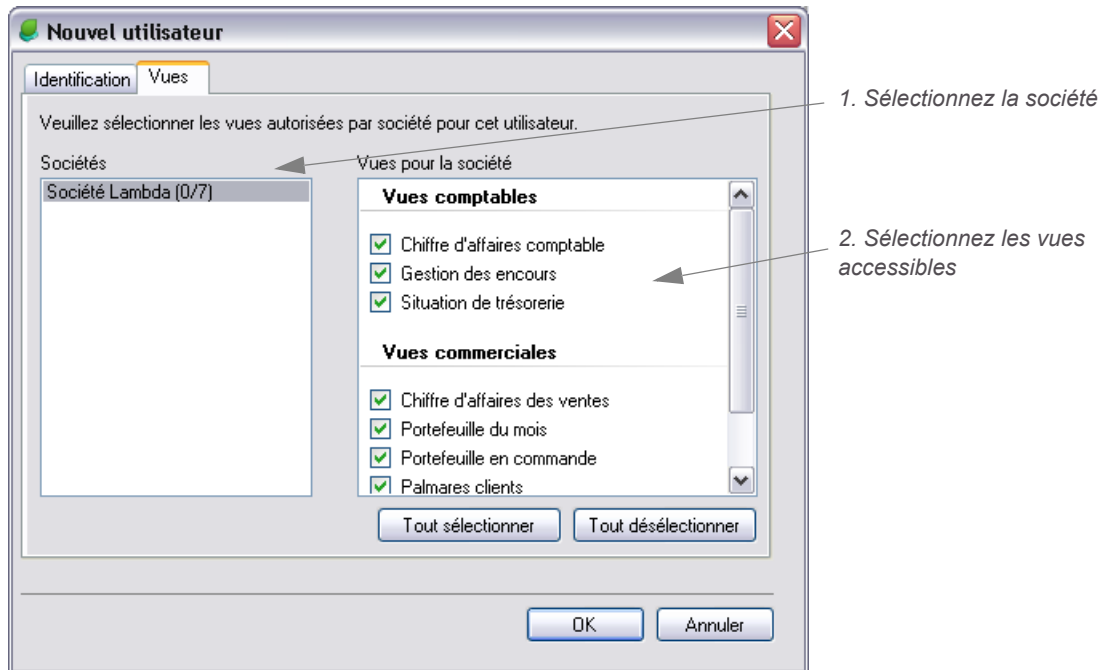
- son nom,
- son identifiant de connexion et son mot de passe lui permettant l'accès aux différentes vues à partir de son support mobile

Étape 2 : Identifiez les vues accessibles pour l'utilisateur

Vous sélectionnez les données (vues) auxquelles l'utilisateur aura accès sur son support mobile.

Pour sélectionner les informations (vues) accessibles à cet utilisateur :

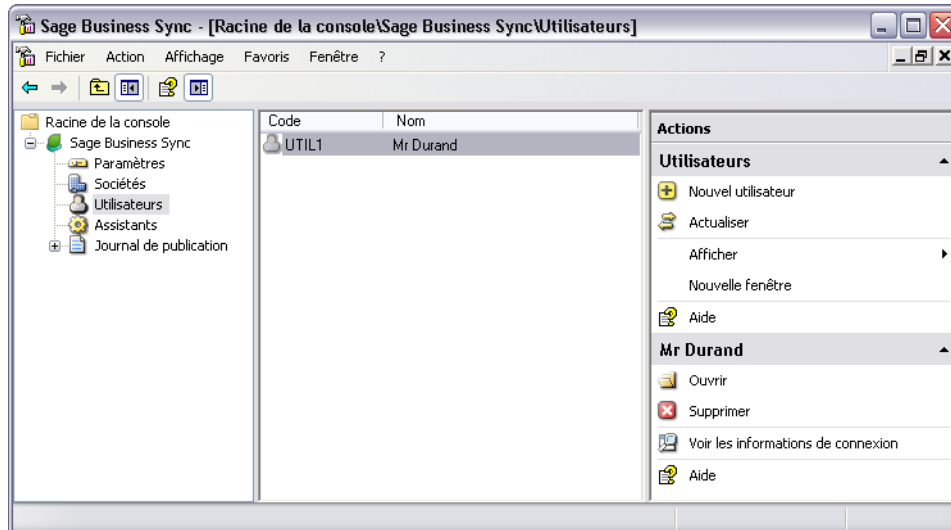
- 1 . Cliquez sur l'onglet «Vues»
- 2 . Sélectionnez la société dont les données seront accessibles
- 3 . Cochez la case des informations accessibles à l'utilisateur.



Modification des utilisateurs

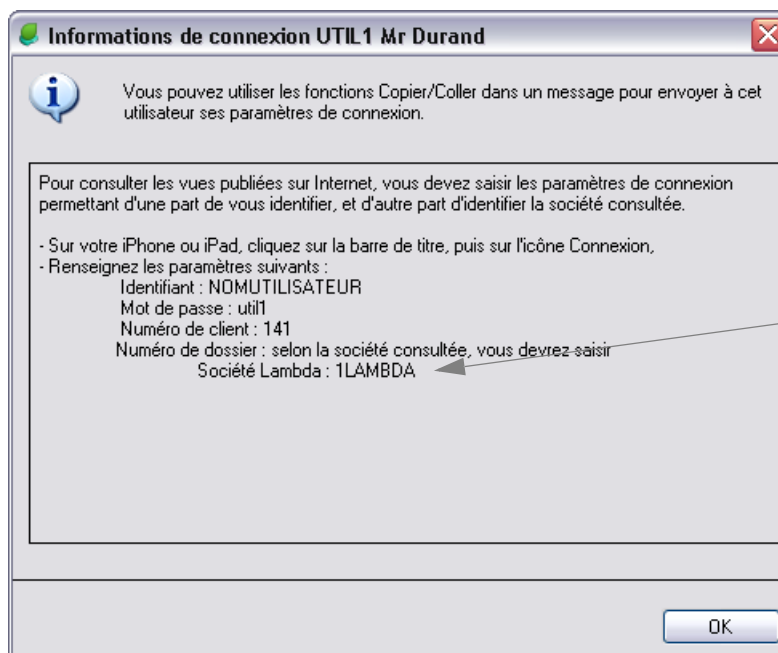
Pour modifier le paramétrage d'un utilisateur :

- 1 . cliquez sur Utilisateurs
- 2 . sélectionnez l'utilisateur dans la partie centrale de la fenêtre
- 3 . sélectionnez l'opération à réaliser dans la partie Actions de la fenêtre



Vous pouvez alors, dans la partie Actions, choisir :

- Ouvrir : la fenêtre d'identification de l'utilisateur et des données publiées qui lui sont accessibles apparaît -voir [«Identification des utilisateurs», page 15](#)
- Supprimer : vous supprimez l'utilisateur sélectionné
- Voir les informations de connexion : la fenêtre affichée rappelle les paramètres de connexion de l'utilisateur.
L'utilisateur saisira le code société indiqué sur son support mobile.



Sur son support mobile (iPhone, iPad), l'utilisateur :

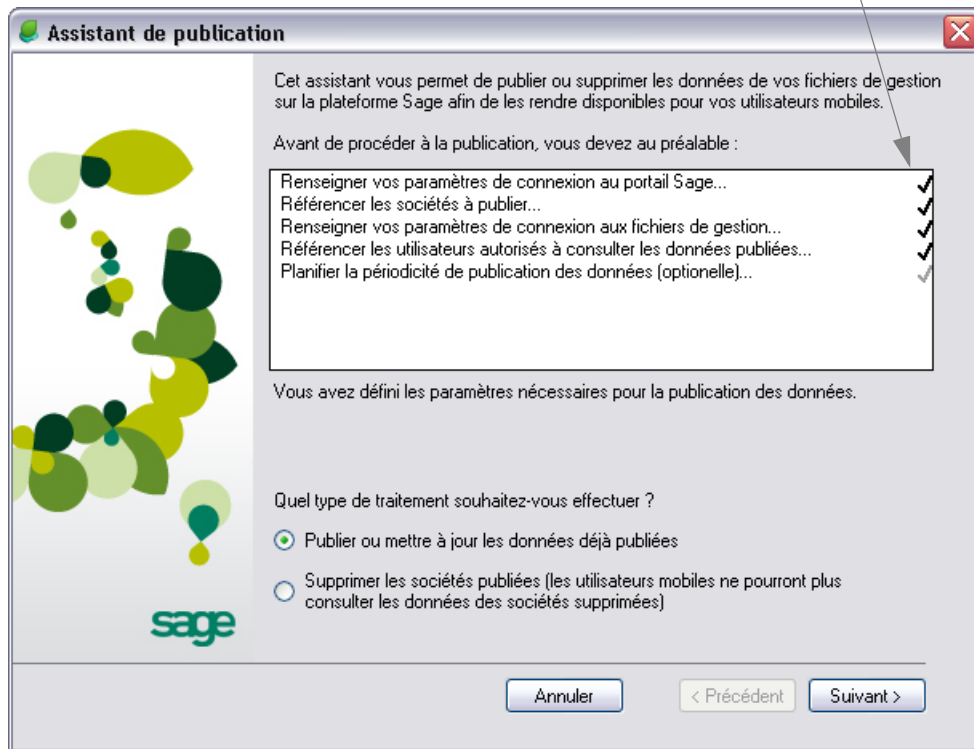
- 1 - clique sur la barre de titre
- 2 - puis sur l'icône Connexion
- 3 - et renseigne le code société

L'assistant de publication de Sage Business Sync

L'assistant de publication permet de :

- vérifier rapidement que les paramètres de publication sont renseignés
- lancer la publication de vos données instantanément sur le serveur
- supprimer les dernières données publiées sur le serveur

Les paramètres enregistrés sont cochés.

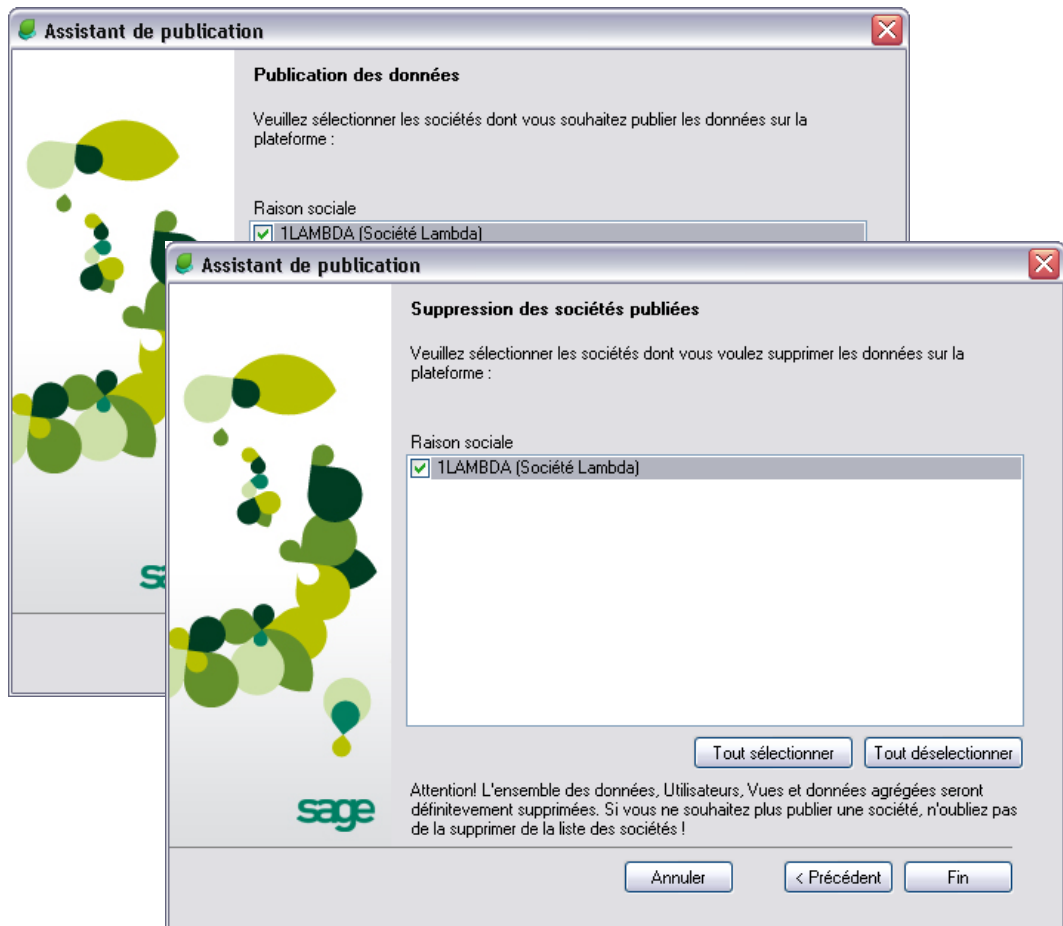


Attention ! vous devez avoir défini les paramètres de publication des données :

- les paramètres de connexion au portail Sage
- les sociétés à publier
- les paramètres de connexion aux fichiers de gestion
- les utilisateurs autorisés à consulter les données publiées
- la périodicité de publication des données (non obligatoire)

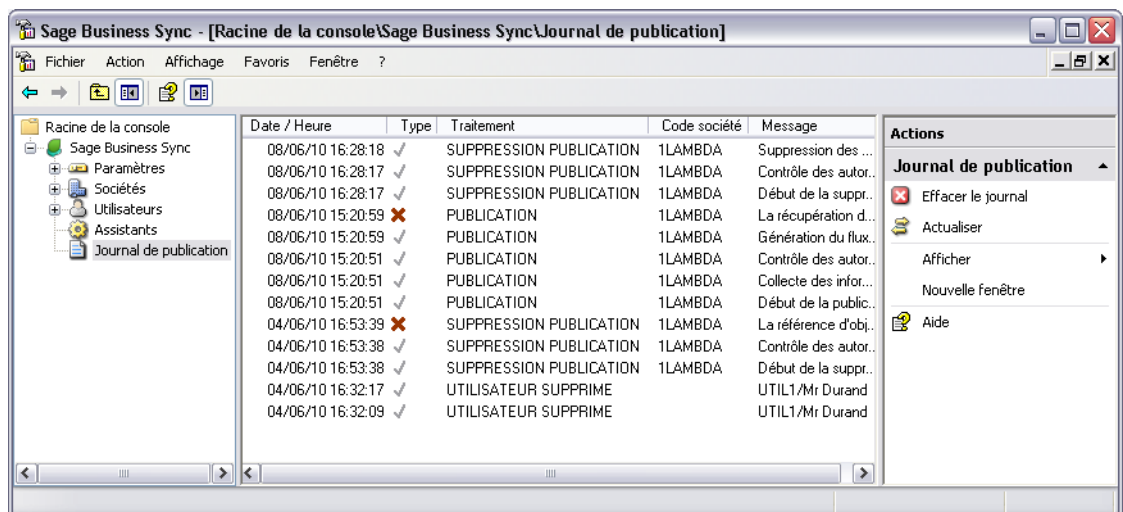
Les paramètres enregistrés sont cochés.

- 1 . Sélectionnez simplement le traitement à lancer.
 - Publier ou mettre à jour les données de la plateforme Web
 - Supprimer les données contenues sur la plateforme Web
- 2 . sélectionnez la société dont les données seront publiées sur la plateforme Web
- 3 . puis cliquez sur le bouton [Fin].



Journal de publication

Le journal de publication retrace les opérations réalisées avec Sage Business Sync.



Une croix dans la colonne **Type** indique qu'une erreur s'est produite et que la publication n'a pas aboutie.

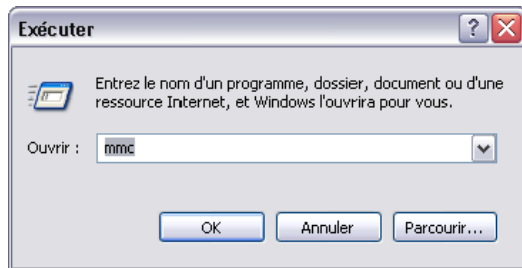
Veillez traiter l'erreur mentionnée dans la colonne **Message**, puis relancez la publication.

Intégration dans une console MMC

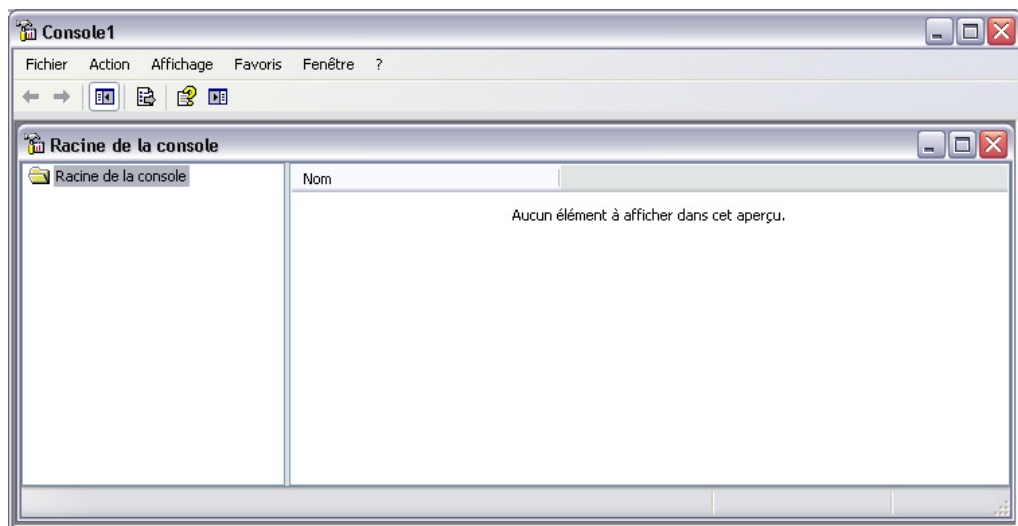
Le composant d'extraction s'intègre dans n'importe quelle console MMC (Microsoft Management Contrôle) permettant de centraliser l'administration du poste serveur.

Exemple

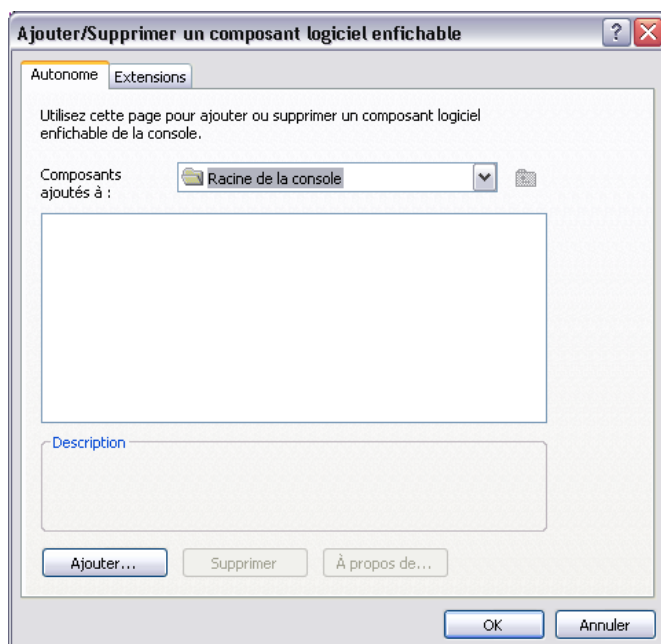
Lancez le menu *Démarrer / Exécuter* et tapez la commande «mmc».



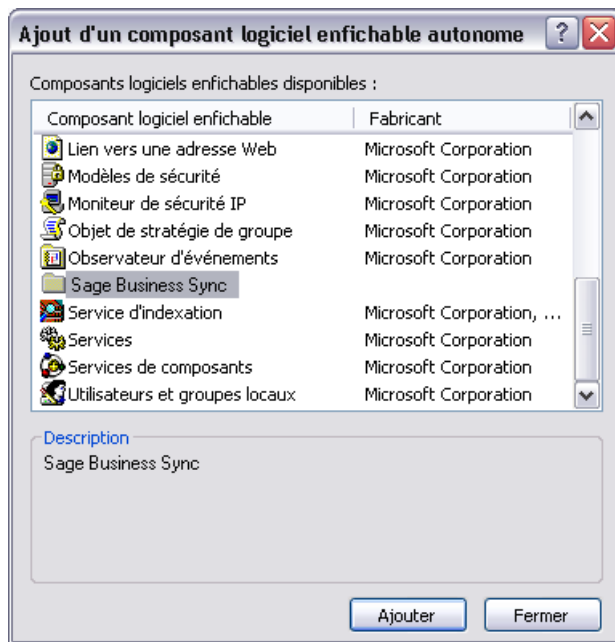
La fenêtre «Console1» s'affiche.



Sélectionnez le menu **Fichier / Ajouter/supprimer un composant logiciel enfichable**.

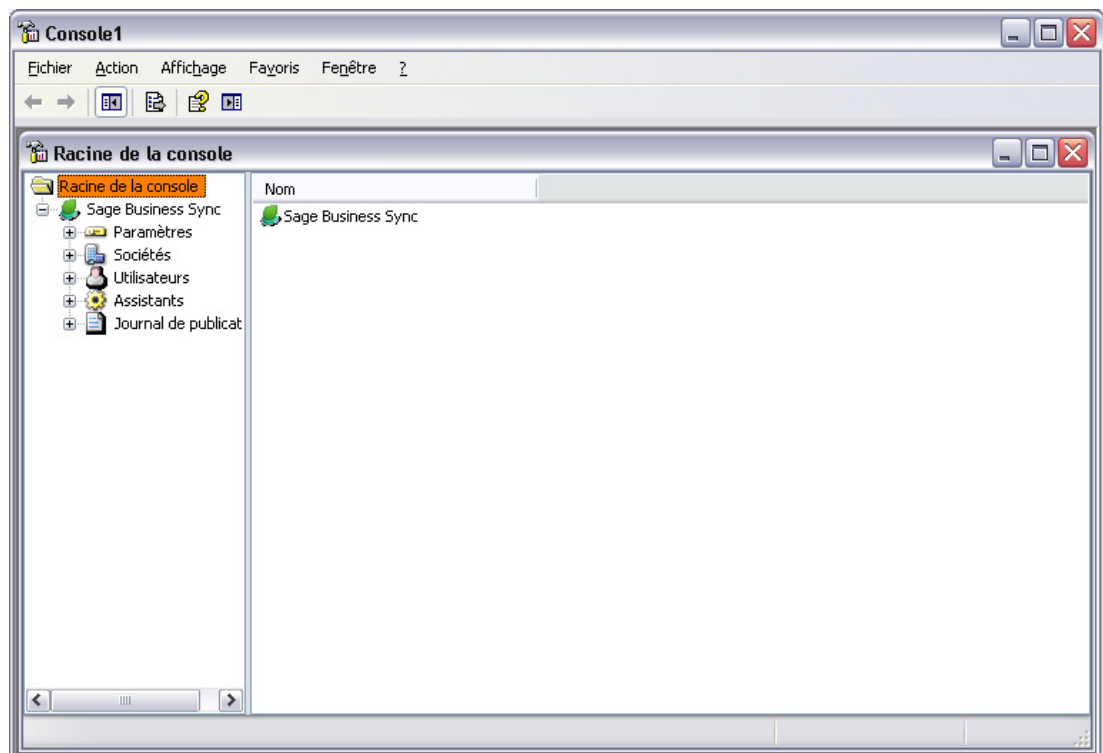


Cliquez sur le bouton [Ajouter].



Sélectionnez l'application **Sage Business Sync**, et cliquez sur le bouton [Ajouter].

Refermez la fenêtre, puis validez par [OK]. Le composant **Sage Business Sync** apparaît dans la console.



Vous disposez de l'ensemble des fonctions précédemment décrites pour gérer l'extraction et la publication de vos données.